

Verbruikerstudies

KLASTEKS & STUDIEGIDS

Maralyn Burger, Elmarie Augustyn & Anneke du Plessis

GRAAD

10

KABV

3-in-1



THE
ANSWER
SERIES *Your Key to Exam Success*

Graad 10 **Verbruikerstudies** 3-in-1 KABV

KLASTEKS & STUDIEGIDS

Hierdie Graad 10 Verbruikerstudies 3-in-1 studiegids bied aan jou 'n stapsgewyse, maar deeglike inleiding tot die Graad 10 KABV-kurrikulum.

Die gedetailleerde notas, praktiese wenke, wye reeks vrae, antwoorde en eksamenvraestel-oefening voorsien die Graad 10-leerder van al die vaardighede, vakinhoud en vaslegging wat nodig is om in hierdie vak uit te blink.

Sleutelkenmerke:

- Omvattende notas per onderwerp
- Vrae en antwoorde per onderwerp
- Praktiese werk: voedselproduksie
- Eksamenvraestel en -memo

GRAAD

10

KABV

3-in-1

Verbruikerstudies

Maralyn Burger, Elmarie Augustyn & Anneke du Plessis

HIERDIE KLASTEKS & STUDIEGIDS SLUIT IN

- 1 Notas per Onderwerp
- 2 Vrae per Onderwerp
- 3 Gedetailleerde Antwoorde

Plus 'n model-eksamenvraestel en -memo

E-Boek
beskikbaar 



INHOUDSOPGAWE

<i>Wat is Verbruikerstudies?</i>	<i>i</i>
<i>Assessering in Graad 10</i>	<i>i</i>

ONDERWERP 1: DIE VERBRUIKER

Eenheid 1: Wat is 'n verbruiker.....	2
Eenheid 2: Besluitneming en volhoubare verbruik	4
Eenheid 3: Faktore wat verbruikers se koopgewoontes beïnvloed	5
Eenheid 4: Verskillende voedselverkooppunte in Suid-Afrika	7
Eenheid 5: Uiteet in restaurante.....	9
Eenheid 6: Bemaking	11
Eenheid 7: Die 5P-bemerkingsmodel.....	12
Eenheid 8: Die ABBA-model	13
Vrae	15

ONDERWERP 2: VOEDSEL EN VOEDING

Eenheid 1: Voedselpraktyke van verbruikers	22
Eenheid 2: Energie- en voedingsbehoefte van verbruikers	23
Eenheid 3: Voedselpiramide	25
Eenheid 4: Daaglikse maaltydbeplanning	27
Eenheid 5: Voedselbederf.....	30
Eenheid 6: Voedseligiëne en voedselveiligheid	32
Eenheid 7: Voedselberging	34
Vrae	37

ONDERWERP 3: ENTREPRENEURSKAP

Eenheid 1: Entrepreneurskap.....	43
Eenheid 2: Kosteberekening	44
Eenheid 3: Keuse van items vir kleinskaalse produksie.....	47
Eenheid 4: Beplanning vir kleinskaalse produksie	48
Vrae	51

ONDERWERP 4: TEKSTIELVESELS EN TEKSTIELSTOWWE

Eenheid 1: Natuurlike vesels.....	57
Eenheid 2: Sintetiese vesels	58
Eenheid 3: Tekstielstofmengsels, leer en nagmaakte leer	59
Eenheid 4: Die keuse van tekstielstowwe	60
Vrae	61

ONDERWERP 5: KLEDING

Eenheid 1: Die jong volwassene se keuse van geskikte klere	65
Eenheid 2: Aangepaste klere vir mense met gestremdhede.....	68
Vrae	69

ONDERWERP 6: BEHUISING EN INTERIEUR

Eenheid 1: Faktore wat behuisingsbesluite beïnvloed	71
Eenheid 2: Ontwerpkenmerke van behuising en interieurs.....	74
Eenheid 3: Aanpassings van behuisingsomgewings vir gestremdes	76
Vrae	77

Antwoorde

Onderwerp 1	80
Onderwerp 2	82
Onderwerp 3	85
Onderwerp 4	88
Onderwerp 5	90
Onderwerp 6	91

Prakties: Die vervaardiging van voedselprodukte

Praktiese toets	126
Memorandum: Praktiese toets	129

Eksamenvraestel en -memo

130

ONDERWERP 6: BEHUISING EN INTERIEUR

Eenheid 1:

Faktore wat behuisingsbesluite beïnvloed 71

Behuisingsbehoefte binne die sosio-ekonomiese en kulturele konteks van verskillende Suid-Afrikaners

Faktore wat oorweeg moet word wanneer eiendom gekoop word

Geskiktheid vir die stadium van die gesinsiklus



Eenheid 2:

Ontwerpkenmerke van behuising en interieurs 74

Ergonomiese ontwerp

Universele ontwerp



Eenheid 3:

Aanpassings van behuisingsomgewings vir gestremdes 76

Ontwerpoorwegings

EENHEID 1 FAKTORE WAT BEHUISINGSBESLUIE BEÏNVLOED



Behuisingsbehoefte volgens Maslow se hiërargie van behoeftes (sien bl. 2)



6 BEHUISINGSBEHOEFTE BINNE DIE SOSIO-EKONOMIESE EN KULTURELE KONTEKS VAN VERSKILLENDSE SUID-AFRIKANERS

Sosio-ekonomiese konteks

- ▶ mense word afhangend van hul agtergrond, beroep en opvoeding in 'n stand of vlak van die samelewing gebore
- ▶ sosio-ekonomiese stand bepaal die tipe, grootte en ligging van die huis wat gekoop word
- ▶ lae-inkomsteverbruikers sukkel dikwels om 'n huislening te kry en moet dan van laekoste- of staatsbehuising gebruik maak
- ▶ middel-inkomsteverbruikers kan gewoonlik 'n huis of woonstel huur of koop waar die tipe huis van die lening wat hul kry sal afhang
- ▶ hoë-inkomsteverbruikers is baie ryk en kan die grootte en ligging van hul huis, of dikwels meer as een huis, kies

Kulturele konteks

- ▶ elke kultuur het 'n beeld van hoe hul mense moet leef wat dan die vorm van die huis, die uitleg van ruimte en die rangskikking van meubels, beïnvloed
- ▶ in die verlede het kultuurgroepe huise gehad wat by hul tradisies pas, bv. die Ndebele's het kleihuise met grasdakke wat pragtig versier was gehad
- ▶ baie van hierdie tradisionele groepe het egter begin verwesters en mense van verskillende kultuurgroepe, gelowe en rasse woon vandag in dieselfde woonbuurt, in huise wat min of meer eenders lyk en nie meer aan spesifieke tradisies voldoen nie



In Suid-Afrika word tussen die volgende **tipes behuising** onderskei:

1 Voltitel-eiendom

- ▶ die koper van 'n voltitel-eiendom word die wettige eienaar van die hele eiendom wat die grond en strukturele geboue daarop insluit
- ▶ bv. 'n vrystaande huis met private erf

Voordele van 'n voltitel-eiendom

- ▶ eiendom kan as sekuriteit gebruik word, indien jy geld by 'n bank wil leen
- ▶ is 'n goeie belegging, want jy kan 'n wins maak as jy dit verkoop
- ▶ is meer privaat

Nadele van 'n voltitel-eiendom

- ▶ is duurder om te koop
- ▶ eienaar is verantwoordelik vir herstelwerk
- ▶ eienaar is verantwoordelik vir die betaling van erfbelasting en diensgelde



2 Deeltitel-eiendom

- ▶ die koper van 'n deeltitel-eiendom word die wettige eienaar van 'n deel (eenheid) van 'n behuisingskompleks
- ▶ hierdie eenheid behoort aan die individuele huiseienaar, maar gemeenskaplike areas soos trappe, hysbakke, gange en ander geriewe, soos 'n swembad, word gesamentlik besit
- ▶ elke eienaar betaal 'n heffingsfooi om die gemeenskaplike areas en geriewe in stand te hou
- ▶ daar is sekuriteitswagte wat gewoonlik 24 uur aan diens is

Voordele van 'n deeltitel-eiendom

- ▶ eiendom kan as sekuriteit dien
- ▶ is 'n goeie belegging
- ▶ is veiliger as 'n losstaande eiendom
- ▶ deel gemeenskaplike geriewe sonder om dit self in stand te hou

Nadele van 'n deeltitel-eiendom

- ▶ minder privaatheid
- ▶ kan raserig en steurend wees by gemeenskaplike geriewe
- ▶ moet toestemming kry as jy veranderinge aan die buitekant van die eiendom wil aanbring

3 Woonstelle

- ▶ woonstelle is hoëdigtheid-wooneenhede, m.a.w. baie mense woon op 'n klein stukkie grond
- ▶ dit is goedkoper behuising en daarom bly enkellopendes, studente en jongmense gewoonlik in woonstelle



4 Plakkershutte ('shacks')

- ▶ dit is nie-permanente, klein huisies van sinkplate, karton en hout wat maklik is om te bou en maklik verskuif kan word

FAKTORE WAT OORWEEG MOET WORD WANNEER EIENDOM GEKOOP WORD

Ligging

Gemeenskap en buurt/omgewing

- ▶ dit is ideaal as huise naby skole, winkels en openbare vervoer, geleë is
- ▶ veiligheid speel 'n rol in die keuse van huise
- ▶ die prys van 'n huis hang af van die ligging, die grootte, asook die materiaal waarmee die huis gebou is
- ▶ eiendom in stede is duur en mense woon dikwels in woonstelle
- ▶ buite stede is eiendom gewoonlik goedkoper en die huise is groter, met groter tuine



Perseel

- ▶ die perseel verwys na die erf en die posisie van die huis op die erf
- ▶ huise word gewoonlik so gebou dat die huis die mooiste moontlike uitsig het

- ▶ in Suid-Afrika is vertrekke wat noord front lig en sonnig terwyl vertrekke wat suid front koud en donker kan wees
- ▶ dit is ideaal om leefareas noord te laat front en badkamers en kombuise suid
- ▶ 'n huis wat oos front kry oggendson en is warm en sonnig in die oggend, maar dikwels koud in die middag
- ▶ 'n huis wat wes front kry middagson en is dikwels koud in die oggend, maar warm en sonnig in die middag
- ▶ in sommige areas kan wind 'n probleem wees, wat met behulp van windskerms of aangeplante bome voorkom kan word
- ▶ natuurlike beligting, wat baie belangrik is, kan deur vertrekke met vensters en glasdeure verkry word
- ▶ goeie ventilasie en isolasie is belangrik om 'n gemaklike temperatuur in die huis te handhaaf

Veiligheid

- ▶ die struktuur van 'n huis moet stewig en veilig wees
- ▶ die boumateriaal en boumetodes moet van goeie gehalte wees
- ▶ goeie ventilasie moet vir genoeg vars lug sorg
- ▶ elektrisiteit en bedrading moet korrek en veilig wees en muursokke moenie oorlaai word nie
- ▶ indien gas gebruik word, moet die gastoevoer nagegaan word voordat die huis gekoop word om seker te maak dat daar geen lekkasies is nie
- ▶ buite-areas moet goed verlig wees om ongelukke te voorkom
- ▶ dit is raadsaam om 'n huis te koop wat alreeds met diefstaling, 'n alarmstelsel, elektriese hekke, sterk slotte, loergate en deurkettings toegerus is



Begroting

- ▶ beskikbare finansies bepaal die tipe huis wat jy kan koop

Funksionaliteit

Uitleg van vertrekke

- ▶ 'n huis kan in stilruimtes (slaapkamers en badkamers), werksruimtes (kombuis, studeerkamer, werkskamer, motorhuis) en sosiale ruimtes (eetkamer, sitkamer, TV-kamer, ingangsportaal) verdeel word
- ▶ sosio-ekonomiese stand en kultuur beïnvloed die groepering van die ruimtes, bv. in 'n plakkershut sal al die ruimtes in een vertrek voorkom
- ▶ dis belangrik dat daar goeie vloei/loopaai in en deur vertrekke is
 - ▶ mense behoort regdeur die huis te kan beweeg sonder om ander aktiwiteite te versteur
 - ▶ loopaai moet breed genoeg wees
 - ▶ daar moet geen obstrukties in die loopaai wees nie
- ▶ die kombuis moet verkieslik naby die eet- en leefareas wees
- ▶ om privaatheid te respekteer, moet die badkamers verkieslik naby die slaapkamers wees



Ruimte

- ▶ die hoeveelheid ruimte wat in 'n huis nodig word, word deur die beskikbare finansies asook die behoeftes van die gesin bepaal
- ▶ by lae-inkomstebehuising is daar gewoonlik nie ruimte vir privaatheid nie, want 'n klomp mense deel gewoonlik een ruimte
- ▶ by hoë-inkomstebehuising is daar baie vertrekke en ruimte vir gesinslede se privaatheid



Bergingsruimte

- ▶ die bergingsruimte sal van die grootte van die huise en die aantal gesinslede afhang
- ▶ in elke vertrek is bergingsruimte nodig
- ▶ ingeboude of losstaande kaste of eenhede kan in hierdie behoefte voorsien

GESKIKTHEID VIR DIE STADIUM VAN DIE GESINSIKLUS

Behuisingsbehoefte verskil en verander volgens die stadium van die gesinsiklus.

Jong volwassenes

- ▶ studente kan 'n woonstel deel of in 'n studentehuis bly en so geld bespaar
- ▶ jong, werkende mense kan in 'n woonstel bly

Jonggetroude paartjie

- ▶ hulle soek 'n huis naby die werk en groot genoeg om vriende te onthaal
- ▶ ruimte en privaatheid is gewoonlik nie 'n probleem nie
- ▶ 'n woonstel, klein huis, kondominium of duplex sal ideaal wees

Die ontwikkelende gesin

- ▶ hulle sal dikwels 'n huis kies wat naby skole is
- ▶ hulle sal vir kinders se privaatheid voorsiening wil maak
- ▶ 'n kleinerige enkelwoning op 'n erf sal ideaal wees



Krimpemde gesin

- ▶ wanneer kinders begin om vir langer tye die huis te verlaat, kan ouers verkies om na 'n kleiner woning te verhuis
- ▶ 'n kleiner enkelwoning op 'n erf sal ideaal wees

Leë nesstadium

- ▶ wanneer die laaste kind die huis verlaat het, en net die ouers oorbly, is die 'nes leeg'

- ▶ veiligheid en gesondheidsorg begin nou 'n groter rol in die besluit ten opsigte van behuising speel
- ▶ hulle kan 'n groot huis hê vir familie wat kom kuier en mettertyd na 'n kleiner huis, woonstel, kondominium of aftree-oord/behuising vir bejaardes verskuif
- ▶ as bejaardes sieklik of swak is, kan hulle na 'n versorgingsoord verhuis waar daar goeie mediese dienste is
- ▶ wanneer bejaardes na 'n aftreeoord verhuis, het hulle ook nie meer die verantwoordelikheid van die onderhoud van 'n huis nie



EENHEID 2

ONTWERPKENMERKE VAN BEHUISING EN INTERIEURS

ERGONOMIESE ONTWERP



Ergonomie is 'n wetenskaplike studie van die effektiwiteit van mense in hul werksomgewings en is daarop gemik om werksomgewings te verbeter.

Basiese ergonomie

▶ Menslike dimensies

- ▶ antropometrie is die studie van liggaamlike afmetings
- ▶ dit is wanneer die kennis van mense se liggaamlike vermoëns en proporsies gebruik word om meubels te ontwerp wat gemaklik en funksioneel is
- ▶ ergonome gebruik standaard menslike afmetings wanneer hulle toerusting en meubels ontwerp, bv. die standaardlengte vir 'n vrou is 1,65 m en vir 'n man 1,74 m
- ▶ ergonomiesontwerpte toerusting en meubels kan help om spierspanning, moegheid en beserings te voorkom wat werksbevreëdiging en produktiwiteit in die werkplek kan verhoog

▶ Liggaamsdinamika

- ▶ dit beteken dat daar gedurende spesifieke aktiwiteite goeie postuur en liggaamsbeweging moet wees
- ▶ dit is belangrik dat die persoon se liggaam (kop, romp en bekken) altyd in 'n reguit lyn sal wees as hy/sy sit of staan
- ▶ swak ontwerpte meubels plaas onnodige spanning op die liggaam wat tot bloedsomloopprobleme, moegheid, spierspanning en beserings kan lei
- ▶ wanneer die persoon sit of staan moet werkoppervlakke op die regte hoogtes wees
- ▶ wanneer voorwerpe gedra, geberg, getrek of na uitgereik word, is goeie liggaamsdinamika nodig om beserings te voorkom, bv. wanneer 'n voorwerp opgetel word, hou dit teen die liggaam, buig die knieë, hou die rug reguit en gebruik die beenspiere
- ▶ gebruik trollies of kruywaens wanneer swaar toerusting rondgeskuif moet word



Toepassing van ergonomie in binnenshuise omgewings

▶ Meubels

- ▶ meubels word volgens standaardgroottes ontwerp
- ▶ by die keuse van meubels moet die mense wat die meubels gaan gebruik asook die grootte van die vertrek in ag geneem word
- ▶ in 'n klein vertrek moet minder en/of kleiner meubels gebruik word
- ▶ vir kleuters sal 'n klein tafeltjie en stoeltjies gebruik word
- ▶ meubels moet so geplaas word dat daar genoeg spasie is om met gemak rond te beweeg



▶ Werkplekontwerp

- ▶ dit word deur die grootte van die vertrek, beligting, bergingsruimte en kamertemperatuur beïnvloed
- ▶ 'n lessenaar en stoel
 - moet die korrekte hoogte vanaf die vloer wees
 - die stoel moet jou rug ondersteun
 - jou voete moet plat op die vloer kan rus
 - die stoel se rugleuning moet 100° - 110° agteroor lê
 - indien daar 'n armleuning is, verstel dit tot op 'n gerieflike hoogte
- ▶ in die kombuis
 - moet die opwasbakke op 'n toonbankhoogte van 90 cm wees
 - toonruimte maak dit gemaklik om naby werkoppervlakke en wasbakke te staan
 - mure moet wasbaar wees
 - vloere moet glyvas wees



- ▶ die beligting
 - die werksarea moet geplaas word waar daar voldoende natuurlike sonlig is
 - kunsmatige beligting moet so gebruik word dat dit op die werksarea val en nie in die werker se oë skyn nie
 - fluoresserende ligte is goeie beligting in werksareas soos kombuise
 - swak beligting kan tot oogspanning en moegheid lei
- ▶ die kamertemperatuur
 - sorg dat die kamertemperatuur tussen 20°C en 24°C is
 - die korrekte temperatuur en voldoende ventilasie voorkom dat werkers moeg, vaak of geïrriteerd raak



UNIVERSELE ONTWERP

Beginsels van universele ontwerp

(Kopiereg © 1997 NC State University, The Centre for Universal Design)

▶ Billike gebruik

- ▶ bruikbaar vir mense van verskillende ouderdomme en vermoëns

▶ Buigsaamheid in gebruik

- ▶ ontwerpe moet individuele voorkeure en vermoëns in ag neem

▶ Eenvoudige en intuïtiewe gebruik

- ▶ ontwerpe moet maklik verstaanbaar wees, ongeag die persoon se ondervinding of vermoëns

▶ Waarneembare inligting

- ▶ ontwerpe moet nodige inligting doeltreffend aan die gebruiker kommunikeer, ongeag die sensoriese vermoëns of die omgewing van die gebruiker

▶ Verdraagsaamheid teenoor foute

- ▶ ontwerpe behoort gevare te beperk

▶ Min fisiese inspanning

- ▶ ontwerpe moet maklik en doeltreffend, met min fisiese inspanning, gebruik kan word

▶ Grootte en ruimte vir toegang en gebruik

- ▶ ontwerpe moet 'n gepaste grootte hê en daar moet genoeg ruimte vir die reik, hantering en gebruik van die ontwerp wees, ongeag die gebruiker se grootte, postuur en beweeglikheid

Kenmerke en voordele van universele ontwerp

▶ Ondersteunend

- ▶ dit moenie vir die gebruiker 'n las wees of tot spanning lei nie



'n Universele ontwerp is enige ontwerp, d.w.s. produk, gebou of omgewing, wat deur enige persoon gebruik kan word, ongeag sy/haar lengte, ouderdom, grootte en of liggaamsgebreke.

▶ Aanpasbaar/buigsaam

- ▶ dit moet volgens die gebruiker se behoeftes aangepas kan word, bv. 'n kantoorstoel wat hoër of laer gestel kan word

▶ Toeganklik

- ▶ hindernisse wat mense kan strem word verwyder, bv. randsteenopritte by strate maak dit maklik vir mense met rystoele en ma's met stootwaentjies
- ▶ wye gange en deure maak dit makliker vir alle mense, maar veral vir mense met liggaamsgebreke
- ▶ in ontwerpe kan verskillende teksture, kleure en patrone gebruik word om ongelukke te voorkom



▶ Doeltreffend

- ▶ dit vergemaklik die lewe deurdat dit eenvoudig werk, bv. elektriese skuifdeure in winkelsentrums

▶ Veiligheidsgerig

- ▶ dit is volgens ergonomiese beginsels ontwerp en beskerm gebruikers teen pyn of beserings, bv. handrelings by 'n stort of bad



Toepassing van universele ontwerp

▶ Behuising

- ▶ 'n toeganklike ingang met gelyke oppervlakke en sonder geligte drumpels wat vir almal, maar veral vir persone met rystoele en stootwaentjies, gerieflik is
- ▶ beskutte ingange wat persone teen reën beskerm
- ▶ groot deuropeninge (ten minste 90 cm wyd) met hefboomhandvatsels en slotte wat maklik werk
- ▶ vollengte eenrigtingvensters langs die voordeur is veilig en goed vir natuurlike beligting
- ▶ oopplanruimtes
- ▶ ronde toonbankhoeke
- ▶ toeganklike bergingsruimte
- ▶ verstelbare relingshoogtes in hangkaste
- ▶ ligskakelaarhoogte: 110 - 120 cm vanaf die vloer
- ▶ elektriese muursokke: 45 - 50 cm vanaf die vloer
- ▶ vensterbanke wat 90 cm of minder vanaf die vloer is, maak dit moontlik dat kinders en mense in rolstoele ook by die venster kan uitkyk



▶ Interieurs

- ▶ vermy glansoppervlakke
- ▶ raaksensitiewe lampe wat sonder 'n skakelaar werk is gerieflik
- ▶ gebruik tekstielstowwe wat maklik skoonmaak vir gordyne, bekleedsel en kussings
- ▶ kniespasie onder wasbakke
- ▶ werkoppervlakke met verstelbare hoogtes in die kombuis
- ▶ hefboomtipe krane



- › bad- en stortkrane op 'n gerieflike hoogte teen die muur
- › handrelings in die bad en stort
- › 'n verstelbare stortkop of handstortkop



▶ Meubels

- › kies meubels wat min instandhouding verg

▶ Apparaat

- › kontroles van toestelle, bv. stoof, behoort aan die voorkant te wees
- › maak seker dat daar oop ruimtes rondom toestelle is

▶ Gereedskap/toerusting

- › gereedskap moet glyvaste handvatsels hê
- › toerusting, bv. mengbakke, moet 'n rubberonderlaag hê



EENHEID 3 AANPASSINGS VAN BEHUISING- OMGEWINGS VIR GESTREMDES

Persone met gestremdhede kan in rolstoele wees (op 'n standaardhoogte van 45 - 55 cm vanaf die vloer) of verswakte sig, gehoor of hande hê.

ONTWERPOORWEGINGS

Toeganklikheid

▶ Ingange en opritte

- › bou 'n oprit in plaas van trappe by die ingang van die huis
- › die oprit moet 'n reling hê en 'n glyvaste oppervlak wees
- › die bakstene in die oprit moet gelyk lê om 'n gelyke oppervlak te verseker
- › installeer goeie beligting
- › installeer outomatiese deure
- › bou 'n ingang met 'n dakkie wat beskut is teen reën
- › plaas 'n oppervlak/rak waarop iets neergesit kan word, wanneer die deur oopgesluit word by die ingang
- › looppaaie moet ten minste 90 cm wyd wees - sonder enige obstruksies
- › voordeur moet 90 cm wyd wees, met 'n hefboomhandvat
- › 'n voordeurklokkie met flitsende ligginge kan vir dowe persone gebruik word



▶ Deure

- › die opening moet ten minste 90 cm wyd wees
- › gebruik wegswaaiskarniere
- › gebruik hefboomhandvatsels aan deure
- › deurdrumpels moet nie meer as 1 cm hoog wees nie

▶ Vensters

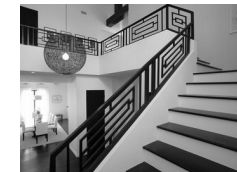
- › moet maklik kan oopmaak
- › moet laer wees sodat persone in rolstoele buite kan sien

▶ Vloere

- › moet gelyk wees
- › moet glyvas wees
- › vermy los matte
- › kies matte wat maklik in stand gehou kan word
- › tekstiel moet duursaam wees, veral in die geval van rolstoele

▶ Handrelings

- › dit is nuttig in badkamers en kombuise
- › dit is nuttig in gange
- › plaas dit aan weerskante by trappe



▶ Hysbakke

- › 'n hysbak of hysstoel is nuttig as die huis meer as een vlak het

Vertrekke

▶ Kombuise

- › gebruik duursame werkoppervlakke wat min instandhouding vereis
- › werkoppervlakke moet tot ten minste 80 cm vanaf die vloer verlaag word
- › werkoppervlakke moet geronde hoeke hê
- › kniespasie onder wasbakke, werkoppervlakke en die stoof
- › 'n spieël bokant die stoof om in die kastrolle te kan sien
- › kombuise wat U-vormig of L-vormig uitgelê is, werk die beste

▶ Slaapfasiliteite

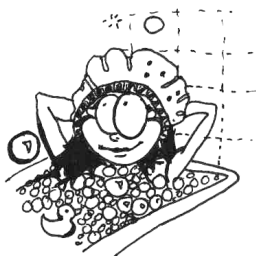
- › slaapkamer moet ten minste 3 m × 3,7 m wees
- › laai langs die bed
- › tafel wat oor die bed skuif is vir verskillende aktiwiteite handig
- › klererelings 1 m tot 1,37 m vanaf die vloer
- › verstelbare relings in kaste vergemaklik aantrekproses
- › die bed en die rolstoel moet op dieselfde hoogte vanaf die vloer wees
- › handrelings langs die bed sal in- en uitklim vergemaklik
- › ligskakelaar moet binne bereik van die bed wees

► Sosiale ruimtes

- oopplanvertrekke skep ruimte en verseker genoeg ruimte vir 'n rolstoel
- meubels moet sterk, veilig en stabiel wees
- blad van eetkamertafel moet 0,67 m vanaf die vloer wees
- rangskik meubels sodanig dat dit beweging vergemaklik en veilig is

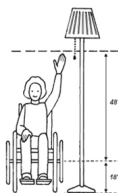
► Badkamers

- deur moet na buite oopmaak vir ingeval 'n persoon val en die deur blokkeer
- genoeg beweegruimte - ten minste 1,5 m deursnee
- stort moet groot genoeg wees vir rolstoel
- sitplek en handreling in die stort is noodsaaklik
- handstorkop is maklik om te gebruik
- handrelings by die bad
- ingeboude of vasklampsitplek in die bad
- glyvaste oppervlakke in die bad en stort
- spieël wat laag genoeg geplaas is
- verstelbare toilet met handrelings teen die muur
- wasbak teen die muur met knieruimte
- wasbak moet hefboomtipe krane hê
- krane en kontroles aan die kant van die wasbak is meer gebruikersvriendelik



Beligting en elektriese muurproppe

- alle vertrekke moet goeie algemene beligting hê
- genoeg ligte en muursokke en -proppe in die huis
- gebruik koord of toutjie om lig aan te skakel in plaas van ligskakelaars
- goeie beligting vir trappe, vloere en veral ingange
- ligskakelaars, op gerieflike hoogte aan beide kante van die vertrek
- elektriese waarskuwings kan deur middel van ligte gegee word, bv. as telefoon lui, alarm afgaan, ens - dowe persone kan dan van enige gevare bewus wees



Bergingsruimte

- bergingseenhede wat maklik bereikbaar is
- laaie is beter as rakke

Interieurmateriale en -meubels

- gebruik materiale en meubels wat maklik is om skoon en in stand te hou
- vloerbedekking moet duursaam en sterk wees vir rolstoel
- meubels moet lig genoeg wees om maklik rondgeskuif te kan word
- tekstielstowwe moet vlamtraag wees - sintetiese vesels en leer sal 'n goeie keuse wees

Vrae


VRAAG 1

Kies in elke geval EEN antwoord om die stelling waar te maak. Skryf slegs die korrekte letter langs die toepaslike vraagnommer neer.

- 1.1 Jan het 'n ses-slaapkamerhuis in 'n gholflandgoed met 'n groot onthaalarea en verhitte swembad. Die behoefte van Maslow wat hier ter sprake is, is:
- sosiaal
 - sekuriteit
 - selfverwesening
 - selfagting
- (1)
- 1.2 Selfverwesening as behoefte by behuising word bevredig wanneer:
- 'n persoon die ruimte en geleentheid het om deur middel van stokperdjies, studie of vrytydsbesteding kreatief te wees.
 - die voorkoms en grootte van die huis asook die woonbuurt waarin dit staan ander mense beïndruk.
 - ruimteverdeling en meubelrangskikking interaksie in die gesin bevorder.
 - dit 'n atmosfeer van sekuriteit, warmte en vriendelikheid verskaf.
- (1)

VRAAG 2

Pas die **beskrywing** in KOLOM B by die korrekte **tipe behuising** in KOLOM A. Skryf slegs die korrekte letter langs die toepaslike vraagnommer neer.

KOLOM A Tipes behuising	KOLOM B Beskrywing
2.1 deeltitelhuis	A. eenheid wat deur twee gesinne gedeel word
2.2 voltitelhuis	B. eenheid in 'n multi-eenheidsontwikkeling waar elke eenheid individueel besit word en gemeenskaplike areas deur al die eienaars besit word
2.3 woonstel	C. eenaar van huis, asook erf en alles daarop
2.4 kondominium	D. eenaar van huis en erf, maar nie van die gemeenskaplike areas wat gedeel word nie
	E. hoë-digtheidwooneenheid
	F. nie-permanente huisie van sinkplate

(4)

6 VRAAG 3

Pas die **beskrywing** in KOLOM B by **Maslow se behoeftes** in KOLOM A. Skryf slegs die korrekte letter langs die toepaslike vraagnommer neer.

KOLOM A Maslow se behoeftes	KOLOM B Beskrywing
3.1 selfverwesening	A. die San-mense bou skuilplek om hul teen die elemente van die natuur te beskerm
3.2 selfagting	B. eiendom kan 'n goeie belegging wees vir aftrede
3.3 sosiaal	C. Suné se ouers spandeer baie geld aan die restourasie van hul huis
3.4 sekuriteit	D. Cobus het 'n groot braaikamer laat aanbou omdat hy graag familie en vriende onthaal
3.5 fisiologies	E. Karlien bly in 'n groot huis met 'n tennisbaan en swembad



(5)

VRAAG 4

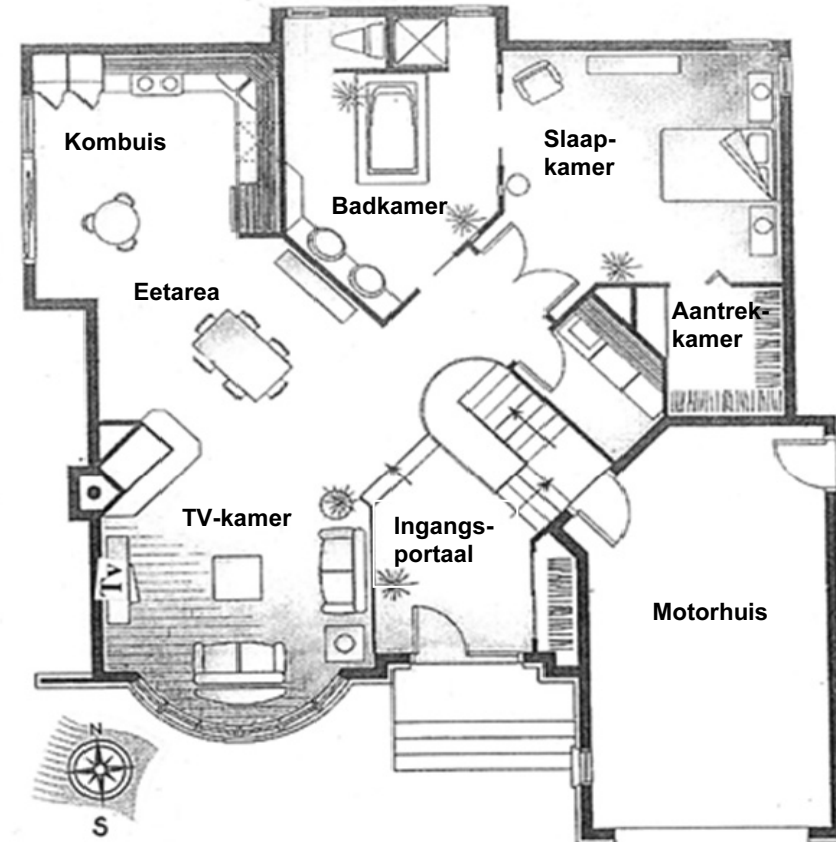
Pas die **beskrywing** in KOLOM B by die **terminologie** in KOLOM A. Skryf slegs die korrekte letter langs die toepaslike vraagnommer neer.

KOLOM A Terminologie	KOLOM B Beskrywing
4.1 ergonomie	A. goeie postuur en liggaamsbewegings gedurende aktiwiteite
4.2 liggaamsdinamika	B. 'n wetenskaplike studie van die effektiwiteit van mense in hul werksomgewings en wat daarop gemik is om werksomgewings te verbeter
4.3 universele ontwerp	C. studie om die struktuur van 'n huis so veilig en sterk as moontlik te maak
4.4 antropometrie	D. 'n ontwerp wat gebruik kan word deur enige persoon ongeag lengte of ouderdom
	E. die verdeling van vertrekke in funksionele ruimtes
	F. studie van liggaamlike afmetings

(4)

VRAAG 5

Juan en Sunette Coetzee is pasgetroud en oorweeg dit om 'n nuwe eenslaap-kamerhuis in 'n sekuriteitskompleks in Kaapstad te koop. Bestudeer die vloerplan van die huis en beantwoord die vrae wat volg:



- Een van die belangrikste oorwegings voor 'n huis gekoop word, is om die ligging in ag te neem. Verduidelik aan Sunette die belangrikheid van die ligging van hul huis ten opsigte van die gemeenskap en omgewing. (5)
- Evalueer die ligging van die huis ten opsigte van die erf en die posisie van die huis op die erf (perseel). (9)
- Noem VYF veiligheidsmaatreëls wat Sunette sal moet tref om te verseker dat die huis veilig is. (5)

5.4 Die huis op die vloerplan se vertrekke is verdeel in verskillende funksionele ruimtes. Identifiseer DRIE ruimtes en tabuleer jou antwoord soos volg:

Funksionele ruimte	Twee vertrekke in elke ruimte
5.4.1 (1)	(2)
5.4.2 (1)	(2)
5.4.3 (1)	(2)

5.5 Om te help om meer ruimte in vertrekke te skep moet goeie looppaaie beplan word. Evalueer die plasing van die meubels in die TV-kamer. (4)

5.6 Sunette studeer nagraads en wil die kombuistafel gebruik om by te werk. Verduidelik met behulp van jou kennis van ergonomie hoe 'n geskikte werksplek geskep kan word. (8)

5.7 Watter voordele hou die gebruik van ergonomiesontwerpte meubels vir die verbruiker in? (5)

5.8 Verskaf 'n definisie vir die volgende terme:

5.8.1 ergonomie (4)

5.8.2 antropometrie (2)

VRAAG 6

6.1 Verduidelik die term *universele ontwerp*. (7)

6.2 Noem VIER beginsels van universele ontwerp. (4)

6.3 Noem DRIE kenmerke en voordele van universele ontwerp. (3)

VRAAG 7

Sunette se ma is 'n parapleeg en maak gebruik van 'n rolstoel om rond te beweeg.

Sy kuier graag by hulle, maar slaap nooit oor nie.



Verduidelik hoe hulle die huis kan inrig om aan haar spesiale behoeftes te voldoen. Verwys na die volgende:

7.1 toeganklikheid van ingange (4)

7.2 eetarea (2)

7.3 badkamer (5)

7.4 beligting (4)

NOTAS

