

Ekonomie

KLASTEKS & STUDIEGIDS

Nazlie Mohamed

GRAAD

12

KABV

3-in-1



THE
ANSWER
SERIES *Your Key to Exam Success*



Graad 12 **Ekonomie** 3-in-1 KABV

KLASTEKS & STUDIEGIDS

Hierdie Graad 12 Ekonomie 3-in-1 studiegids is in lyn met die KABV-kurrikulum en -eksamenriglyne geskryf. Dit maak van gedetailieerde verduidelikings gebruik om die begrip van kernkonsepte te bevorder. Die onderwerpgebaseerde vrae en konsolideringstoetse is opgestel om dié vaardighede wat nodig is om eksamensukses te behaal, te ontwikkel en verfyn.

Sleutelkenmerke:

- Omvattende notas per onderwerp
- Oorspronklike bronmateriaal wat met sorg gekies is
- 'n Stap-vir-stap-gids oor die teken en verduideliking van grafieke
- Bondige, visuele opsommings aan die einde van elke onderwerp
- Vrae per onderwerp en per module
- Gedetailieerde antwoorde op vrae

GRAAD

12

KABV

3-in-1


Ekonomie

Nazlie Mohamed

HIERDIE KLASTEKS & STUDIEGIDSSLUIT IN

- 1 Omvattende Notas
- 2 Onderwerpgebaseerde Vrae en Vasleggingstoetse
- 3 Volledige Antwoorde met Verduidelikings

Aparte
ANTWOORD-
BOEK

eBoek
beskikbaar 



INHOUD

<i>Aangaande hierdie boek.....</i>	<i>i</i>
<i>Eksamenriglyne</i>	<i>i</i>
<i>Algemene wenke vir die eksamen</i>	<i>iii</i>
<i>Wenke om die inhoud te bemeester</i>	<i>iii</i>

MODULE 1: MAKRO-EKONOMIE 1

Onderwerp 1: Ekonomiese kringloopmodel	2
Onderwerp 2: Sakesiklusse	19
Onderwerp 3: Openbare sektor	37
Onderwerp 4: Buitelandse valutamarkte	57
MODULE 1: VASLEGGINGSTOETS	78

MODULE 2: MIKRO-EKONOMIE 81

Onderwerp 5: Volmaakte markte.....	82
Onderwerp 6: Onvolmaakte markte	102
Onderwerp 7: Markmislukking.....	127
MODULE 2: VASLEGGINGSTOETS	145

MODULE 3: EKONOMIESE STREWES 148

Onderwerp 8: Beskerming en vryhandel	149
Onderwerp 9: Ekonomiese groei en ontwikkeling.....	163
Onderwerp 10: Streeksontwikkeling	176
Onderwerp 11: Ekonomiese en sosiale aanwysers.....	190

MODULE 3: VASLEGGINGSTOETS

MODULE 4: KONTEMPORÊRE EKONOMIESE KWESSIES 207

Onderwerp 12: Inflasie	208
Onderwerp 13: Toerisme	226
Onderwerp 14: Omgewingsvolhoubaarheid.....	240

MODULE 4: VASLEGGINGSTOETS



1 OMSKAKELING VAN BINNELANDSE NA NASIONALE SYFERS

Binnelandse syfers hou rekord van die produksie en inkome binne die grense van die land, terwyl **Nasionale syfers** rekord hou van die produksie en inkome van die burgers van die land.

Ons sal dus die volgende berekening doen wanneer die BBP na die BNP omgeskakel word:

	R MILJARD
Bruto Binnelandse Produk (BBP) teen markpryse	1 701
+ Primêre inkome vanaf die res van die wêreld	+ 37
– Primêre inkome na die res van die wêreld	– 75
Bruto Nasionale inkome (BNI) teen markpryse	1 663

NOMINALE SYFERS TEENoor REËLE SYFERS

Nominale syfers

- Wanneer die BBP oor 'n bepaalde tydperk gemeet word, word die pryse van goedere en dienste op daardie tydperk gebruik.
- Dit staan bekend as die nominale BBP en kan ook na verwys word as BBP teen mark- of huidige pryse.
- Die nominale waarde van produksie word bereken deur die volume van finale goedere en dienste met hul pryse te vermenigvuldig.
- Inflasie word deur die Verbruikersprysindeks (VPI) bepaal.

Die **VPI** is 'n indeks wat die prys van 'n vaste mandjie verbruikersgoedere en dienste oor 'n tydperk meet.



- Die VPI meet in wese die lewenskoste in 'n land.
- Dit is belangrik om inflasie by die berekening van die BBP in te sluit aangesien dit 'n meer akkurate aanduiding van ekonomiese aktiwiteit binne die land gee.

Reële syfers

- Reële BBP (konstante pryse) verwys na BBP waar die effek van inflasie op die nominale BBP in ag geneem is.
- Soms word daar van jou verwag om die BBP-berekeninge om te skakel (terug te reken).
- Omskakelings beteken dus maar net dat die inverse (teenoorgestelde) teken gebruik word om die BBP te bereken. Die BBP-berekening word gedoen deur van onder af boontoe te werk, en deur die aftrekkings (minusse) by te tel en die optellings (plusse) af te trek.

Uitgewerkte Voorbeeld: BBP omskakelings

(gebaseer op die inkomemeteode op bl. 10)

BRUTO BINNELANDSE INKOME		R MILJARD
.....	Vergoeding van werknemers	(D) 885
+	Netto bedryfsurplus	410
+	Verbruik van vaste kapitaal	104
.....	Bruto Waarde Toegevoeg (BBP) teen faktorkoste	(C) 1 399
+	Plus: Ander belasting op produksie	+ 256
–	Minus: Ander subsidies op produksie	– 78
.....	Bruto Waarde Toegevoeg (BBP) teen basiese pryse	(B) 1 577
+	Plus: Belasting op produkte	+ 136
–	Minus: Subsidies op produkte	– 12
.....	Bruto Waarde Toegevoeg (BBP) teen markpryse	(A) 1 701
+	Plus: Primêre inkome vanaf die res van die wêreld	+ 87
–	Minus: Primêre inkome na die res van die wêreld	– 93
	Bruto Nasionale Inkome (BNI) teen markpryse	1 695

▶ BNI teen markpryse 1 695
 + Primêre inkome na die res van die wêreld + 93
 – Primêre inkome vanaf die res van die wêreld – 87
 = **BBP teen markpryse** = **1 701 (A)**

▶ BBP teen markpryse 1 701
 + Subsidies op produkte + 12
 – Belasting op produkte – 136
 = **BBP teen basiese pryse** = **1 577 (B)**

▶ BBP teen basiese pryse 1 577
 + Ander subsidies op produksie + 78
 – Ander belasting op produksie – 256
 = **BBP teen faktorkoste** = **1 399 (C)**

▶ BBP teen faktorkoste 1 399
 – Verbruik van vaste kapitaal – 104
 – Netto bedryfsurplus – 410
 = **Vergoeding van werknemers** = **885 (D)**

DIE VERMENIGVULDIGER

INLEIDING

Ons het vroeër in die onderwerp die belang van inspuitings in die ekonomie bespreek. Wanneer ons ontwikkelde lande met hul onderontwikkelde eweknieë vergelyk, sal die groot verskil tussen hulle die vlakke van totale besteding wees. In ontwikkelde lande is daar aggressiewe besteding omdat huishoudings baie meer besteebare inkomste het, terwyl daar in minder ontwikkelde lande baie minder bestee word omdat huishoudings minder besteebare inkomme het.

Die vermenigvuldiger-konsep is deur die ekonoom John Maynard Keynes ontwikkel. Ekonomie gebruik dus die simbool 'K' om die vermenigvuldiger aan te dui.

KONSEPTE MET BETREKKING TOT DIE VERMENIGVULDIGER

Die vermenigvuldiger in 'n tweesektor-model

Die **vermenigvuldiger**-effek/proses verwys na 'n situasie waar 'n klein toename in totale besteding 'n proporsioneel groter toename in totale inkomme veroorsaak.



Die **waarde van die vermenigvuldiger** is die getal waarmee die verandering in aanvanklike besteding vermenigvuldig moet word om die verandering in inkomme te bepaal. Die simbool (**K**) word gebruik om die vermenigvuldiger aan te dui.



Die vermenigvuldiger word afgelei van die marginale verbruiksgeneigdheid (mvg).

Die **marginale verbruiksgeneigdheid (mvg)** verwys na die proporsie ekstra inkomste wat huishoudings kies om aan verbruikersgoedere en dienste te bestee.



Die **marginale spaargeneigdheid (msg)** verwys na die proporsie ekstra inkomste wat huishoudings kies om te spaar.

Outonome verbruik verwys na die gedeelte van inkomste wat die verbruiker beskikbaar het om aan behoeftes en begeertes te bestee.

BEREKENING VAN DIE VERMENIGVULDIGER

Die volgende formules word gebruik om die vermenigvuldiger te bereken:

$$K = \frac{1}{1 - mvg}$$

$$K = \frac{1}{msg}$$

$$K = \frac{\Delta Y}{\Delta E}$$

Wanneer ons die vermenigvuldiger in 'n tweesektor-model ondersoek, neem ons slegs die besteding van huishoudings en beleggingsbesteding deur besighede in ag.

Uitgewerkte Voorbeeld

Linda Abrahams is aangestel as 'n Graad R-onderwysassistent. Sy verdien R6 000 per maand.

Ekonomie gebruik desimale getalle om die waarde van die mvg + msg uit te druk.

Linda se mvg

Daar word na die R5 400 wat Linda bestee, verwys as die **mvg**. Linda bestee 90% van haar inkomste en as 'n desimale getal word dit as **0,9** geskryf.

Linda se msg

Daar word na die R600 wat Linda spaar, verwys as die **msg**. Linda spaar 10% van haar inkomste en as 'n desimale getal word dit as **0,1** geskryf.

$$\begin{array}{rclcl} mvg & + & msg & = & Y \\ R5\ 400 & + & R600 & = & R6\ 000 \\ (0,9) & + & (0,1) & = & 1 \end{array}$$

Die volgende berekening van die vermenigvuldiger is gebaseer op Linda se voorbeeld op bl. 13:

Deur die formule te gebruik:

$$K = \frac{1}{1 - mvg} = \frac{1}{1 - 0,9} = \frac{1}{0,1} = 10$$



Wanneer hierdie formule toegepas word, vervang net die letters *mvg* met die werklike *mvg*.

LET WEL
1 - mvg is **dieselfde** as die *msg*.

Die waarde van die vermenigvuldiger is dus 10.

OF

Deur die formule te gebruik:

$$K = \frac{1}{msg} = \frac{1}{0,1} = 10$$



Wanneer hierdie formule toegepas word, vervang net die letters *msg* met die werklike *msg*.

Die waarde van die vermenigvuldiger is dus 10.

Gevolgtrekkings uit die berekening van die vermenigvuldiger

- Die waarde van die vermenigvuldiger word van die **mvg** of **msg** afgelei.
- Die vermenigvuldiger word van die marginale verbruiksgeneidheid afgelei.
- Die **grootte** van die vermenigvuldiger hang af van die proporsie van die inkomewat bestee word.

mvg

- Hoe **groter** die *mvg*, hoe **groter** is die waarde van die vermenigvuldiger.
- Hoe **kleiner** die *mvg*, hoe **kleiner** is die waarde van die vermenigvuldiger.
- Daar is dus 'n positiewe/direkte verwantskap tussen die *mvg* en die waarde van die vermenigvuldiger.

msg

- Hoe **kleiner** die *msg*, hoe **groter** is die waarde van die vermenigvuldiger.
- Hoe **groter** die *msg*, hoe **kleiner** is die waarde van die vermenigvuldiger.
- Daar is dus 'n negatiewe/indirekte verwantskap tussen die *msg* en die vermenigvuldiger.
- Die vermenigvuldiger sal altyd meer as 1 wees.

Die volgende lekkasies kom voor:

- Besparings (S) – marginale spaargeneidheid = **msg**
- Belasting (T) – marginale belastingkoers = **mbk**

Die vermenigvuldiger in 'n driesektor-model

In 'n driesektor-ekonomie word die effek van belasting as 'n lekkasie ook in ag geneem:

$$K = \frac{1}{(msg + mbk)}$$

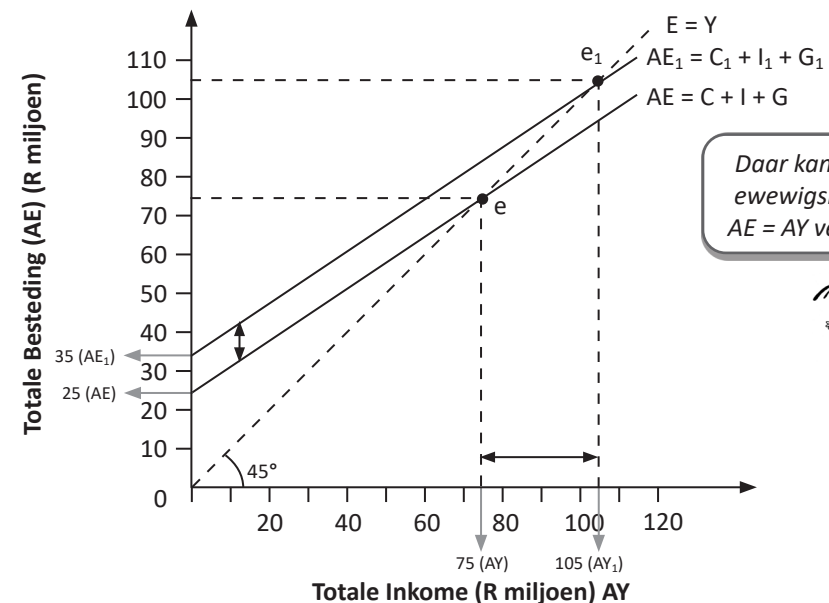
Die vermenigvuldiger in 'n viersektor-model

In 'n viersektor-ekonomie word die effek van belasting en invoere as lekkasies in ag geneem:

$$K = \frac{1}{(msg + mbk + mmg)}$$

Veranderinge aan insputtings in die ekonomie, d.w.s. Beleggings (I), Staatsbesteding (G) en Uitvoere (X) sal die inkomewat bestee verander.

GRAFIESE VOORSTELLING VAN DIE VERMENIGVULDIGER



Ons kan die volgende formule gebruik om die vermenigvuldiger te bereken wanneer Inkomte (Y) en Besteding (E) verskaf word:

$$K = \frac{\Delta Y}{\Delta E} \text{ of } \frac{\Delta Y}{\Delta J}$$

$$= \frac{30 (105 - 75)}{10 (35 - 25)}$$

$$= 3$$



In 'n tweesektor-
ekonomie is $E = J$.

OF

$$K = \frac{Y}{E} \text{ of } \frac{Y}{J}$$

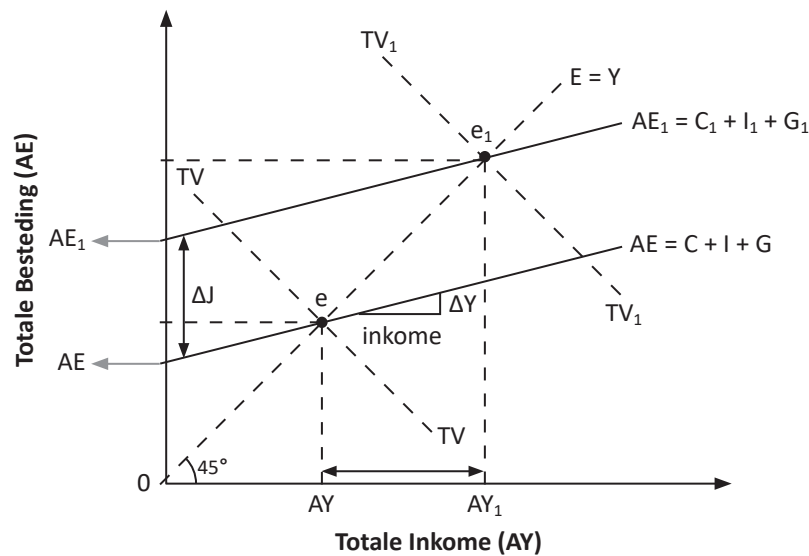
$$= \frac{75}{25} = \frac{105}{35}$$

$$= 3 = 3$$



$\Delta Y > \Delta E$ wat die teorie van die vermenigvuldiger-
effek bewys dat 'n toename in besteding van
R10 'n proporsioneel groter toename in totale
inkome van **R30** veroorsaak'.

VERDUIDLING VAN DIE VERMENIGVULDIGER- EFFEK MET 'N GRAFIEK

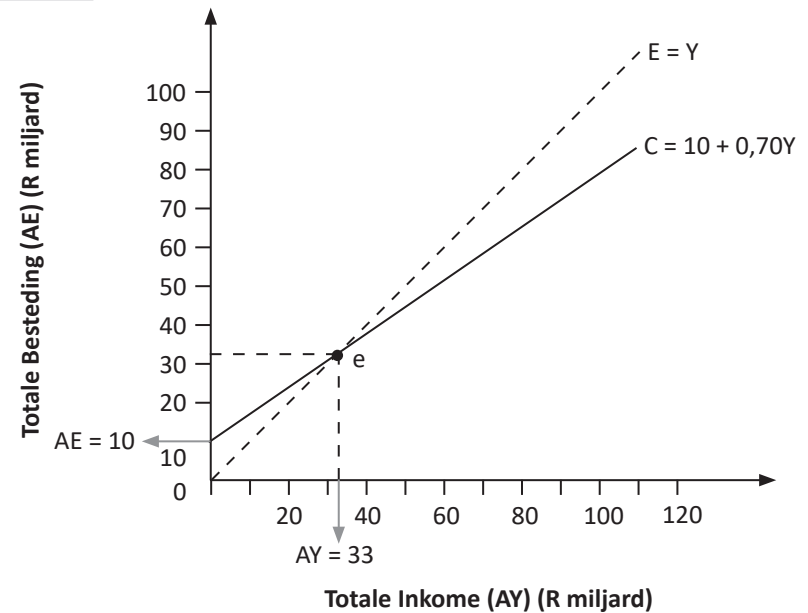


- Totale besteding (AE) word op die vertikale as uitgebeeld terwyl totale inkomte (AY) op die horisontale as uitgebeeld word.
- $E = Y$ (Besteding = Inkomte); dit word deur 'n 45-grade lyn, wat bekend staan as die ewewigslyn, voorgestel.
- e beeld die oorspronklike ewewigspunt uit en die oorspronklike totale inkomte word deur AY uitgebeeld.
- Die oorspronklike totale besteding word deur AE uitgebeeld, terwyl die oorspronklike totale vraag deur TV uitgebeeld word.
- Totale besteding neem toe, wat veroorsaak dat die kurwe na AE_1 verskuif.
- Die verskuiwing van AE na AE_1 veroorsaak dat die totale besteding op elke vlak van inkomte van AY na AY_1 toeneem.
- Die totale vraag verhoog tot TV_1 wat veroorsaak dat die nuwe ewewig by e_1 is.
- Vanuit die grafiek hierbo is dit duidelik dat 'n klein verandering in besteding 'n disproporsioneel groter verandering in inkomte veroorsaak.

Uitgewerkte Voorbeeld 1

Illustreer en verduidelik 'n Keynesiaanse 45-grade model van 'n tweesektor-
ekonomie, waar die belegging in die ekonomie R10 miljard is en die marginale
spaargeneidheid (msg) 0,30 is.

Oplossing



1 Verduideliking

- Berekening: $K = \frac{1}{msg}$
 $= \frac{1}{0,3}$
 $= 3,3$
- Die vermenigvuldiger beskryf 'n situasie waar 'n klein verandering in besteding 'n disproporsionele verandering in die vlak van totale inkomme veroorsaak.
- Daarom sal 'n belegging van R10mjd. 'n verandering in totale inkomme van R33mjd. (R10mjd. \times 3,3) tot gevolg hê.

Uitgewerkte Voorbeeld 2

Gebruik die inligting hieronder om die vrae wat volg te beantwoord.

$$C = 5 + 0,60Y$$

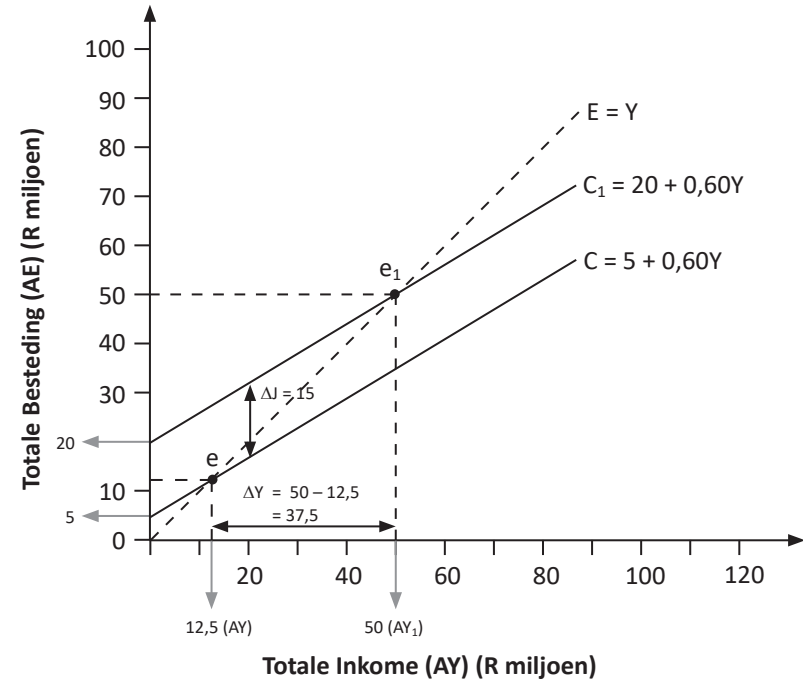
- Bereken die waarde van die vermenigvuldiger, gebaseer op die verbruiksfunksie hierbo.
- Gebruik die bogenoemde verbruiksfunksie om 'n 45-grade Keynesiaanse model van 'n tweesektor-ekonomie te teken.
- 'n Belegging van R15 miljoen word in die ekonomie gemaak. Dui die nuwe verbruikskurve en die nuwe ewewig wat gevorm word, aan.
- Gebruik die formule $K = \frac{\Delta Y}{\Delta J}$ om die waarde van die vermenigvuldiger (gebaseer op jou antwoord in Vraag 2.2 en Vraag 2.3) te bereken.

Oplossings

$$\begin{aligned}
 2.1 \quad K &= \frac{1}{1 - mvg} \\
 &= \frac{1}{1 - 0,60} \\
 &= \frac{1}{0,40} \\
 &= 2,5
 \end{aligned}$$



2.2 & 2.3



$$\begin{aligned}
 2.4 \quad K &= \frac{\Delta Y}{\Delta J} \\
 &= \frac{37,5}{15} \\
 &= 2,5
 \end{aligned}$$

(50 - 12,5)

(20 - 5)



OPENBARE SEKTOR-MISLUKKING

Openbare sektor-mislukking vind plaas wanneer die staat nie die ekonomie behoorlik bestuur nie, wat lei tot die ondoeltreffende gebruik en toewysing van hulpbronne.



Kenmerke

Die openbare sektor vertolk baie rolle binne die ekonomie. Sou hulle versuim om hulle pligte na te kom, word dit as ondoeltreffendheid en onbevoegdheid beskou.

Openbare sektor-mislukking is die gevolg van:

Ondoeltreffendheid

Ons het vroeër in die onderwerp die regering se makro-ekonomiese doelwitte ondersoek. Indien 'n regering aanhoudend nalaat om sy doelwitte te bereik, bv. inflasie te beheer of werkloosheid te verminder, dan is die openbare sektor nie doeltreffend in terme van die bereiking van sy doelwitte nie.

Ondoeltreffendheid vind plaas wanneer staatsbeleide nie daarin slaag om die beoogde uitkomst te behaal nie. Die regering het beleide nagevors, ontwikkel en geïmplementeer, maar dit kon nie die gewenste beleidsdoelwitte bereik nie. Die regering is dus onbevoeg om die gewenste uitkomst van beleide wat toegepas is, te bereik.

Onbevoegdheid

Wanneer die openbare sektor nie doeltreffend is in die toewysing en gebruik van hulpbronne nie, sal dit vermorsing tot gevolg hê. Wanneer handboeke waarvoor die regering betaal het, byvoorbeeld nie by skole uitkom nie, word dit as 'n ondoeltreffende toewysing van staatshulpbronne beskou.

Die regering is onbekwaam wanneer dit nie toegekende hulpbronne tot optimale voordeel vir die ekonomiese deelnemers binne die land gebruik nie. Die regering het dus sy hulpbronne vermors. Anders as die privaatsektor, is die regering nie gemotiveer om winsgewendheid te maksimeer nie. Dit kan lei tot vermorsing in die toewysing en gebruik van hulpbronne sowel as verlaagde produktiwiteit.

Redes vir openbare sektor-mislukking

Openbare sektor-mislukking vind om die volgende redes plaas:

- 1 Bestuursmislukking
- 2 Onverskilligheid
- 3 Gebrek aan motivering
- 4 Burokrasie
- 5 Politici
- 6 Strukturele swakhede
- 7 Spesiale belangegroepes



Staatsamptenare is individue wat in diens van die regering/staat is.

1 Bestuursmislukking

Regeringsdepartemente onderpresteer dikwels as gevolg van:

Gebrek aan opleiding en ervaring

- Dit gebeur wanneer staatsamptenare in diens geneem word om 'n sekere rol te vervul, maar hulle het nie die gepaste of nodige opleiding, vaardighede en ondervinding om die werk behoorlik te verrig nie.
- Dit lei tot 'n vermorsing van regeringsfondse en -hulpbronne aangesien staatsamptenare vergoed word vir rolle waarvoor hulle nie bevoeg is nie.
- Dit belemmer produktiwiteit binne die werkplek en bevorder 'n kultuur van onbekwaamheid.



- Voorbeeld: Die regering het 'n amptenaar as 'n rekenmeester aangestel, maar die werknemer beskik nie oor die vereiste kwalifikasies nie en is dus nie gekwalifiseer of nie bevoeg vir hierdie rol nie.
- Dit word dus gekoppel aan **doeltreffendheid** as 'n probleem van openbare sektor-voorsiening (sien bl. 41).



Let daarop dat, soos op bl. 40 bespreek, elk van die redes vir openbare sektor-mislukking ook aan openbare sektor-voorsiening gekoppel kan word.

Swak leierskap

- Dit ontstaan wanneer werknemers wat in bestuursposisies aangestel is nie in staat is om hul personeel te motiveer, te mentor en te lei nie.
- Werknemers kyk op na hulle bestuurders vir leiding en wanneer bestuurders nie 'n voorbeeld stel nie, sal dit hoër vlakke van produktiwiteit belemmer.
- Werknemers kan dus maklik ongemotiveerd raak binne die werkplek of te oorgerus in hul rolle raak.
- Swak leierskap bevorder ondoeltreffendheid binne die werkplek en lei tot 'n vermorsing van hulpbronne.

Die 'link' (koppeling) na tipiese probleme wat ondervind word in openbare sektor-voorsiening:

aanspreeklikheid

- Voorbeeld: Weens traagheid kom 'n staatsregter gedurig laat vir hofsittings; dit veroorsaak 'n agterstand in hofsake. Die regter word egter nie aangespreek nie.
- Dit word dus gekoppel aan **aanspreeklikheid** as 'n probleem van openbare sektor-voorsiening (sien bl. 40).

2 Onverskilligheid (apatie)

- Dit kom voor wanneer staatsamptenare belangeloos is, nie entoesiasme het nie en onbevoeg is in hul rolle.
- Gebrek aan aanspreeklikheid en onverskilligheid in die werkplek is gewoonlik verwant aan mekaar. Wanneer staatsamptenare apaties is, neem hul produktiwiteit af, wat lei tot swak dienslewering.
- Staatsamptenare word steeds ten volle vergoed al is hulle ondoeltreffend in hul werk. Dit bevorder vermorsing van staatshulpbronne en 'n kultuur van onbevoegdheid en ondoeltreffendheid.

Die 'link' (koppeling) na tipiese probleme wat ondervind word in openbare sektor-voorsiening:

doeltreffendheid

- Voorbeeld: 'n Raadslid ontvang goedkeuring vir die bou van nuwe gemeenskaplike toilette by die plaaslike park, maar die bouwerk word vertraag omdat die vereiste papierwerk nooit by die boukontraakteur ingedien is nie.
- Dit word dus gekoppel aan **doeltreffendheid** as 'n probleem van openbare sektor-voorsiening (sien bl. 41).

3 Gebrek aan motivering

- Staatsamptenare word nie deur hul kliënte geëvalueer, erken of beloon vir uitstekende diens nie, terwyl dit in die privaatsektor wel die geval is.
- Verder word werknemers in die privaatsektor dikwels deur bonusse, toekennings, kommissie, ens., aangespoor tot uitstekende diens, terwyl dit nie die geval is in die openbare sektor nie.
- Staatsamptenare word slegs op nakoming van vereistes en prosedures geëvalueer, maar dit kan maklik veroorsaak dat hulle gedemotiveerd en afsydig raak.
- Kliëntediens word ook nie as 'n prioriteit beskou nie.
- Dit skep die persepsie dat staatsamptenare minder toegewyd en doeltreffend is in vergelyking met hul eweknieë in die privaatsektor.

Die 'link' (koppeling) na tipiese probleme wat ondervind word in openbare sektor-voorsiening:

doeltreffendheid en behoefte-assessering

- Voorbeeld: Wanneer 'n privaat mediese fonds geskakel word, word kliënte dikwels aan die einde van die oproep aangemoedig om 'n opname te voltooi om die verskaffer se diens en hulpvaardigheid te evalueer. Regeringsdepartemente het egter geen meganismes om die diens wat die publiek ontvang het, te evalueer nie.
- Dit word dus gekoppel aan **doeltreffendheid en behoefte-assessering** as probleme van openbare sektor-voorsiening (sien bl. 41).

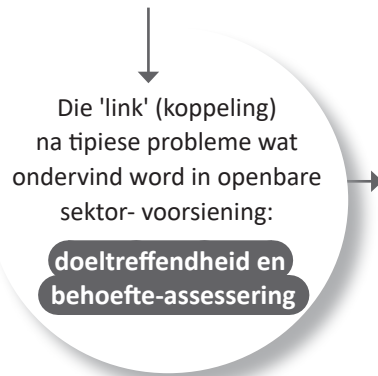
LET WEL

Gebruik gerus ander voorbeelde van tipiese probleme wat ondervind word met openbare sektor-voorsiening in die konteks van **redes vir openbare sektor-mislukking**.



4 Burokrasie

- Dit vind plaas wanneer daar te veel reëls, regulasies en prosedures is wat staatsamptenare moet volg.
- Alhoewel dit belangrik is om reëls en regulasies in plek te hê en dit te gehoorsaam, is burokrate dikwels geneig om meer op die nakoming van die reëls te fokus, as die doeltreffende lewering van openbare goedere en dienste.
- Dit lei tot swak dienslewering en die persepsie dat staatsamptenare ongevoelig is vir die behoeftes van die publiek.
- Staatsamptenare kan oorweldig voel deur soveel reëls en regulasies wat hulle gedemotiveer kan maak.



- Voorbeeld: 'n Besending noodsaaklike medikasie wat vanaf Australië ingevoer is, kan nie deur doeanebeamptes versend word nie aangesien dit op 'n openbare vakansiedag aangekom het en slegs gedurende kantoorure versend kan word.
- Dit word dus gekoppel aan **doeltreffendheid en behoefte-assessering** as probleme van openbare sektor-voorsiening (sien bl. 41).



Daar word dikwels na te veel reëls en regulasies verwys as 'rompslomp'.

5 Politici

- Om hul politieke loopbane te verseker, kan politici in die versoeking kom om in eie belang op te tree eerder as dié van die publiek.
- Hulle kan dus projekte en beleide bevorder en onderskryf om stemme vir hul herverkiesing te verseker.
- Hierdie projekte en beleide kan lei tot wantoewysing of vermorsing van hulpbronne omdat dit die belange van die politikus eerder as die publiek dien.
- Politici kan ook hul eie persoonlike belange deur korrupsie, vriendepolitiek en nepotisme bevorder.

- Hulle kan beïnvloed word om sekere diensverskaffers wat vir projekte tender, te bevoordeel deur omkoopgeld ('bribes') te aanvaar.
- Wanneer politici dus hul eie belange dien eerder as die belange van die algemene publiek waarvoor hulle verkies is, skep dit 'n kultuur van wantroue en teleurstelling onder die publiek.



- Voorbeeld: Die Minister van Gesondheid keur 'n kontrak goed vir 'n inentingsprogram van 'n maatskappy waarvan hy 'n groot aandeelhouer is, sonder om hierdie tersaaklike inligting bekend te maak.
- Dit word dus gekoppel aan **aanspreeklikheid en doeltreffendheid** as probleme van openbare sektor-voorsiening (sien bl. 40 en 41).

6 Strukturele swakhede

- Wanneer die regering die enigste verskaffer van 'n produk of diens is en daar 'n tekort daaraan is, stel dit die doeltreffendheid van die hele ekonomie in gevaar.
- Indien die produk of diens van kritieke belang is vir die optimale funksionering van die ekonomie en daar is probleme met die voorsiening daarvan, sal alle rolspelers binne die ekonomie ook benadeel word.
- Dit sal verreikende negatiewe gevolge hê, spesifiek deur ekonomiese groei te belemmer.
- Bogenoemde situasie sal potensiële beleggers afskrik om te belê in 'n ekonomie wat hulle weens die strukturele swakhede as 'gebrekig' beskou.



- Voorbeeld: Eskom is die enigste verskaffer van elektrisiteit in Suid-Afrika en wanneer kragonderbrekings plaasvind, het dit 'n impak op die doeltreffendheid van die hele land.
- Dit word dus gekoppel aan **aanspreeklikheid, doeltreffendheid en semi-staatsinstellings** as probleme van openbare sektor-voorsiening (sien bl. 38, 40 en 41).

1 7 Spesiale belangegroepe

Stemwerwery is 'n proses waar mense of besighede 'n verteenwoordiger uitstuur om hoëvlak-besluitnemers (soos die regering of 'n beheerraad) te beïnvloed oor sekere aspekte wat hulle raak.



- Daar is spesiale belangegroepe soos vakbonde en besighede wat die regering kan beïnvloed om tot hul voordeel op te tree.
- Dit bevorder ondoeltreffendheid omdat 'n spesiale belangegroep hul welstand sal kan verbeter ten koste van 'n ander groep.
- Ons kan dus sê dat spesiale belangegroepe pareto-doeltreffendheid belemmer, aangesien een groep hul welstand ten koste van 'n ander verbeter.

Die 'link' (koppeling) na tipiese probleme wat ondervind word in openbare sektorvoorsiening:

doeltreffendheid

- Voorbeeld: Vakbonde kan druk op die regering uitoefen om sekere wetgewing (bv. minimum lone) goed te keur wat hul lede bevoordeel, ten koste van langtermynbelegging van potensiële beleggers.
- Dit word dus gekoppel aan **doeltreffendheid** as 'n probleem van openbare sektorvoorsiening (sien bl. 41).



Pareto-doeltreffendheid/Pareto optimum verwys na 'n situasie waar dit onmoontlik is om een persoon beter af te maak sonder om 'n ander slegter af te maak.



Gevolge van openbare sektor-mislukking

Toewysing van hulpbronne

Die regering is veronderstel om die optimale toewysing en gebruik van hulpbronne te verseker; wanneer dit nie gebeur nie, word waardevolle hulpbronne vermors. Wanneer die regering nie goedere en dienste lewer nie, voel rolspelers binne die ekonomie dat hul belastinginkomste nie doeltreffend bestuur word nie, wat tot onverskilligheid en ontevredenheid lei.

Ekonomiese onstabiliteit

Openbare sektor-mislukking belemmer stabiliteit binne die ekonomie wat beleggers sal afskrik. Beleggings is vir 'n jong demokrasie soos Suid-Afrika van kardinale belang vir sy groei, maar wanbestuur, korrupsie, nepotisme, ens. sal nie vertrouwe by potensiële beleggers wek nie.

Verspreiding van inkomme

Die regering gebruik 'n progressiewe belastingkoers om inkomme en rykdom in Suid-Afrika te herverdeel. Wanneer dit nie daarin slaag om inkomme effektief te herverdeel nie, benadeel dit die reeds gemarginaliseerde deel van die bevolking selfs verder deur die inkomstegaping te vergroot.

Sosiale onstabiliteit

Wanneer die regering nie die nodige openbare goedere en dienste lewer nie, veroorsaak dit uiterste frustrasie en afkeer onder landsburgers. Dit kan tot burgerlike onrus en gewelddadige protesoptrede lei.



DIE BETALINGSBALANS

So belangrik soos internasionale handel is, so ook is die akkurate boekhouding van alle geld wat in en uit 'n land vloei.

Die **Betalingsbalans (BB)** is die sistematiese rekord van alle internasionale handelstransaksies tussen 'n land en die res van die wêreld vir 'n bepaalde tydperk, gewoonlik 'n jaar.



Elke internasionale transaksie wat in die BB opgeteken word, word in 'n spesifieke rekening opgeteken. Hierdie transaksies sluit inkome uit uitvoere, betalings vir invoere, inkomende en uitgaande beleggings, en die koop en verkoop van bates op internasionale markte in.

Deur hierdie vloei aan te teken, kan 'n regering akkurate rekords hou van invloei (inspuitings) en uitvloei (lekkasies). Die Betalingsbalans word deur die Suid-Afrikaanse Reserwebank (SARB) saamgestel en kwartaalliks gepubliseer.

Wanneer geld die land **invloei**, word dit as 'n **kredietinskrywing** opgeteken.
Wanneer geld die land **uitvloei**, word dit as 'n **debietinskrywing** opgeteken.

👍 Wanneer meer geld die land binnevloei as uitvloei, sal die BB in 'n surplus wees. Dit is die ideale posisie vir 'n land om in te wees.

👎 Wanneer meer geld uit die land vloei as in die land in, sal die BB 'n tekort hê. Dit is nie die ideale posisie vir 'n land om in te wees nie.



SAMESTELLING VAN DIE BETALINGSBALANS (BB)

Die BB bestaan uit die volgende subrekeninge:

- **Lopende Rekening**
- **Kapitaaloordragrekening**
- **Finansiële Rekening**

Netto verwys na die verskil tussen invloei in 'n land in, en uitvloei daaruit.

Die bogenoemde BB subrekeninge word breedvoerig in die aantekeninge wat volg verduidelik.

HUIDIGE SAMESTELLING VAN DIE SUID-AFRIKAANSE BETALINGSBALANS (BB) – 2019		(R MILJOENE)
1. Lopende Rekening		
Goedere-uitvoere		1 235 964
Netto gouduitvoere		67 181
Dienste-ontvangste		212 721
Inkome-ontvangste		116 781
Min: Goedere-invoere		1 263 824
Min: Betalings vir dienste		226 494
Min: Inkome-betalings		259 944
Lopende oordragte (netto ontvangste +)		-35 561
Saldo op Lopende Rekening		-153 176
Memo-item: Handelsbalans		39 321
2. Kapitaaloordragrekening		244
Netto lenings aan (+) of van (-) res van die wêreld		-152 932
3. Finansiële Rekening		
Netto direkte beleggings		28 584
Netto portefeuljebeleggings		129 743
Netto finansiële afgeleides		-5 439
Netto ander beleggings		-22 785
Reserwebates		-25 370
Saldo op Finansiële Rekening		104 733
Memo-item: Saldo op Finansiële Rekening uitgesluit reserwebates		130 103
Onopgetekende transaksies		48 199
Saldo op Finansiële Rekening uitgesluit reserwebates en insluitend onopgetekende transaksies		178 302

Bron: SARB Quarterly Bulletin, Junie 2021

Ontleding van die Lopende Rekening en Kapitaaloordragrekening

Beskrywing van sleutel terme

Die **Lopende Rekening** weerspieël die randwaarde van die goedere en dienste wat in- of uitvoer word.

Goedere-uitvoere is al die fisiese/tasbare goedere wat na ander lande uitvoer is.

Netto gouduitvoere verwys na die verhandeling van goud as 'n kommoditeit tussen Suid-Afrika en die buiteland.

Dienste-ontvangste verwys na die totale waarde van alle geld ontvang vir dienste gelewer aan ander lande.

Inkome-ontvangste verwys na geld wat Suid-Afrikaners uit die buiteland verdien.

Goedere-invoere is al die fisiese/tasbare goedere wat uit die buiteland ingevoer is.

Betalings vir dienste verwys na die totale waarde van alle geld wat betaal word vir dienste wat deur ander lande gelewer is.

Inkomebetalings verwys na geld wat Suid-Afrikaners aan die buiteland betaal.

HUIDIGE SAMESTELLING VAN DIE SUID-AFRIKAANSE BETALINGSBALANS (BB) – 2019		(R MILJOENE)
1. Lopende Rekening		
Goedere-uitvoere		1 235 964
Netto gouduitvoere		67 181
Dienste-ontvangste		212 721
Min: Goedere-invoere		116 781
Min: Betalings vir dienste		1 263 824
Min: Inkome-betalings		226 494
Lopende oordragte (netto ontvangste +)		259 944
		-35 561
Saldo op Lopende Rekening		-153 176
Memo-item: Handelsbalans		39 321
2. Kapitaaloordragrekening		244
Netto lenings aan (+) of van (-) res van die wêreld		-152 932

Lopende oordragte verwys na geld/goedere en dienste wat die land binnekom of verlaat sonder enige tasbare item wat in ruil daarvoor ontvang is, bv. skenkings, geskenke en maatskaplike hulp.

Handelsbalans verwys slegs na die netto randwaarde van uitvoere en invoere. Dit word bereken deur die som van goedere-uitvoere en netto gouduitvoere, min goedere-invoere.

Die **Kapitaaloordragrekening** hou boek van internasionale transaksies met betrekking tot die eienaarskap van vaste bates.

Netto lenings aan (+) of van (-) res van die wêreld is die som van die Saldo op die Lopende Rekening en die Kapitaaloordragrekening. Dit dui die netto finansiële hulpbronne aan wat die ekonomie aan die res van die wêreld beskikbaar stel as dit **positief** is, of van die res van die wêreld ontvang, as dit **negatief** is.

Berekening: Lopende Rekening en Kapitaaloordragrekening

HUIDIGE SAMESTELLING VAN DIE SUID-AFRIKAANSE BETALINGSBALANS (BB) – 2019	
	(R MILJOENE)
1. Lopende Rekening	
Goedere-uitvoere	1 235 964
Netto gouduitvoere	67 181
Dienste-ontvangste	212 721
Inkome-ontvangste	116 781
Min: Goedere-invoere	1 263 824
Min: Betalings vir dienste	226 494
Min: Inkome-betalings	259 944
Lopende oordragte (netto ontvangste +)	-35 561
Saldo op Lopende Rekening	(A) -153 176
Memo-item: Handelsbalans	(B) 39 321
2. Kapitaaloordragrekening	244
Netto lenings aan (+) of van (-) res van die wêreld	(C) -152 932



LET WEL

In publikasies van die SARB word daar na die Betalingsbalans verwys as die Balance of Payments.



Voorbeeld: Berekening

	R (miljoene)
Goedere-uitvoere	1 235 964
Netto gouduitvoere	+ 67 181
Dienste-ontvangste	+ 212 721
Inkome-ontvangste	+ 116 781
Min: Goedere-invoere	- 1 263 824
Min: Betaling vir dienste	- 226 494
Min: Inkome-betalings	- 259 944
Lopende oordragte (netto ontvangste)	- 35 561
(A) Saldo op Lopende Rekening	-153 176

	R (miljoene)
Goedere-uitvoere	1 235 964
Netto gouduitvoere	+ 67 181
Goedere-invoere	- 1 263 824
(B) Memo item: Handelsbalans	39 321

	R (miljoene)
Saldo op Lopende Rekening	- -153 176
Kapitaaloordragrekening	+ 244
(C) Netto lenings aan (+) of van (-) res van die wêreld	-152 932



LET WEL


Onthou om die negatiewe syfer aan te dui.


Netto gouduitvoere word afsonderlik gelys en nie by goedere-uitvoere ingesluit nie as gevolg van:

- (i) die beduidende bydrae daarvan tot Suid-Afrika se BB.
- (ii) goud se historiese belang vir Suid-Afrika as 'n groot uitvoerkommoditeit.


Waarnemings op die Lopende Rekening

Die saldo op die Lopende Rekening van –R153 176m dui op 'n **tekort**. Dit beteken dat meer geld Suid-Afrika verlaat het as wat ingekom het; dit is nie die ideale situasie vir 'n land om in te wees nie. Suid-Afrika moet poog om eerder te produseer wat plaaslik nodig is om afhanklikheid van invoere te verminder.

 'n **Positiewe** saldo op die Lopende Rekening weerspieël dat meer geld vir die uitvoere van goedere en dienste die land binnegekom het.

 'n **Negatiewe** saldo op die Lopende Rekening weerspieël dat meer geld vir die uitvoere van goedere en dienste die land verlaat het.

Die **inligting in die Lopende Rekening** kan gebruik word om die stabiliteit van die ekonomie te bepaal. Internasionale beleggers sal na hierdie data kyk om te sien of meer goedere en dienste ingevoer word as wat uitgevoer word.

 In 2021 het Suid-Afrika, volgens Bloomberg, sy grootste handelsurplus, van R448 miljard, op rekord geplaas. Dit is direk toegeskryf aan die afname in die vraag na invoere as gevolg van Covid-19.

Lande wat 'n groot tekort op die Lopende Rekening het

Wanneer lande vir 'n lang periode meer goedere en dienste invoer as wat hulle uitvoer, kan dit 'n aanduiding wees dat die land 'n gebrek aan produktiewe potensiaal het of dat inflasie hoog is.

'n Tekort op die Lopende Rekening kan egter ook 'n aanduiding wees dat 'n ontwikkelende land in toekomstige produksiepotensiaal belê deur masjinerie in te voer, sy infrastruktuur uit te brei en sy voorraad kapitaal op te gradeer.

Lande wat 'n groot surplus op die Lopende Rekening het

Wanneer lande vir 'n lang tyd meer goedere en dienste uitvoer as wat hulle invoer, kan dit as 'n teken van hoë produktiwiteit gesien word.

Dit kan egter ook 'n teken wees dat die land probeer om aan buitelandse vraag eerder as binnelandse vraag te voldoen, wat tot laer lewenstandaarde binne die land kan lei. Dit kan ook 'n teken wees van inflasieteknisme wat binnelandse vraag verminder.

Kapitaaloordragrekening

Die **Kapitaaloordragrekening** hou boek van internasionale transaksies met betrekking tot die eienaarskap van vaste bates.



Die volgende transaksies word in die Kapitaaloordragrekening opgeteken:

- **Skenkings** met betrekking tot die eienaarskap van vaste bates.



Bv. 'n Britse liefdadigheidsorganisasie stuur 'n skenking aan Food Bank SA om 'n plaas in die Wes-Kaap te koop.

- **Skuldkwytstelling** verwys na die afskryf van 'n gedeelte van een of meer lenings.



Bv. Die Wêreldbank besluit om 'n lening wat aan Suid-Afrika vir die bou van 'n dam toegestaan is, af te skryf.

- Die waarde van huishoudelike en persoonlike besittings en finansiële eise en **aanspreeklikhede van migrante**.



'n Zimbabwiese burger wat na Suid-Afrika geïmmigreer het, verkoop byvoorbeeld al sy bates in Zimbabwe en dra hierdie kapitaal na Suid-Afrika oor.

Die **inligting in die Kapitaaloordragrekening** kan gebruik word om te bepaal of mense 'n land beskou as 'n wenslike plek om te bly, te werk en amptelik in te woon vir belastingdoeleindes. Dit toon die effek van immigrante en emigrante wat hul bates in en uit die land skuif.

